

# SEER vs. ESTAR

Paso a paso



# SER y estar

## SER vs. ESTAR

The Spanish verb "to be" has two forms: SER and ESTAR.

### Quick Tip:

In 90% of cases:

- **SER** is for permanent things.
- **ESTAR** is for temporary things.
- ◆ What does this mean?
  - We use **SER** for things that **don't change** easily.
    - 🏠 Example: "Mi casa **es** grande." (My house is big.)
    - 👩 Example: "Ella **es** profesora." (She is a teacher.)
  - We use **ESTAR** for temporary situations.
    - 😊 Example: "Estoy feliz hoy." (I am happy today.)
    - 📍 Example: "El café **está** caliente." (The coffee is hot.)



# Conjugation of ESTAR

Spanish	English
Yo <b>estoy</b>	I am
Tú <b>estás</b>	You are
Él/Ella/Ud. <b>está</b>	He/She is, You are (formal)
Nosotros/as <b>estamos</b>	We are
Vosotros/as <b>estáis</b>	You are (plural, Spain)
Ellos/Ellas/Uds. <b>están</b>	They are, You are (plural)

## ◆ ESTAR (to be) - Conjugation

### 💡 Notice:

- **Él, ella, and Ud.** share the same form (**está**).
- **Ellos, ellas, and Uds.** share the same form (**están**).



# When to Use ESTAR?

- ◆ **ESTAR is used for temporary conditions**

The three main uses:

- 1 **Temporary States & Conditions** (mood, emotions, health, physical state)
- 2 **Location** (where something or someone is)



# Temporary States & Conditions

## ◆ ESTAR for Temporary States & Conditions

Used to describe how someone or something is at a certain moment.

### 📌 Examples:

- Estoy cansado. (*I am tired.*)
- Ella **está** feliz. (*She is happy.*)
- Los niños **están** enfermos. (*The kids are sick.*)
- Tú **estás** nervioso por el examen. (*You are nervous about the exam.*)
- Mi café **está** frío. (*My coffee is cold.*)
- Nosotros **estamos** aburridos. (*We are bored.*)
- Juan **está** enojado con su hermano. (*Juan is angry with his brother.*)

### 💡 TIP:

- **Emotions and feelings** use **ESTAR** because they can change.
- **Physical states** also use **ESTAR** (ex: tired, sick, hungry, cold, hot).



## ◆ ESTAR for Location

Used to describe **where something or someone is physically located**.

### 📌 Examples:

- El libro **está** en la mesa. *(The book is on the table.)*
- Nosotros **estamos** en casa. *(We are at home.)*
- ¿Dónde **estás** tú? *(Where are you?)*
- Mis llaves **están** en mi bolso. *(My keys are in my bag.)*
- El parque **está** cerca de mi casa. *(The park is near my house.)*
- Mis amigos **están** en el cine. *(My friends are at the movie theater.)*
- El museo **está** en el centro de la ciudad. *(The museum is in the city center.)*

### 💡 TIP:

- If it's about **where** something or someone is, use **ESTAR**.
- Even **cities and countries** use **ESTAR** for location:
  - Bogotá **está** en Colombia. *(Bogotá is in Colombia.)*
  - Madrid **está** en España. *(Madrid is in Spain.)*

## ¿ Estar for location

(¿ estar for location)



### El libro

El libro **está** en la mesa.



**Están** en la mesa.



### Mis llaves

Mis llaves **están** en mi bolso.



### Mis amigos

Mis amigos **están** en el cine.



### Mis amigos

Mis amigos **están** en el cine.



### Mis llaves

Mis llaves **están** en mi bolso.



### Mis amigos

Mis amigos **están** en el cine.



### Mis amigos

Mis amigos **están** en el cine.

?

¿Dónde **estás** tú?

?

?

¿Dónde **estás**?



### Mis amigos

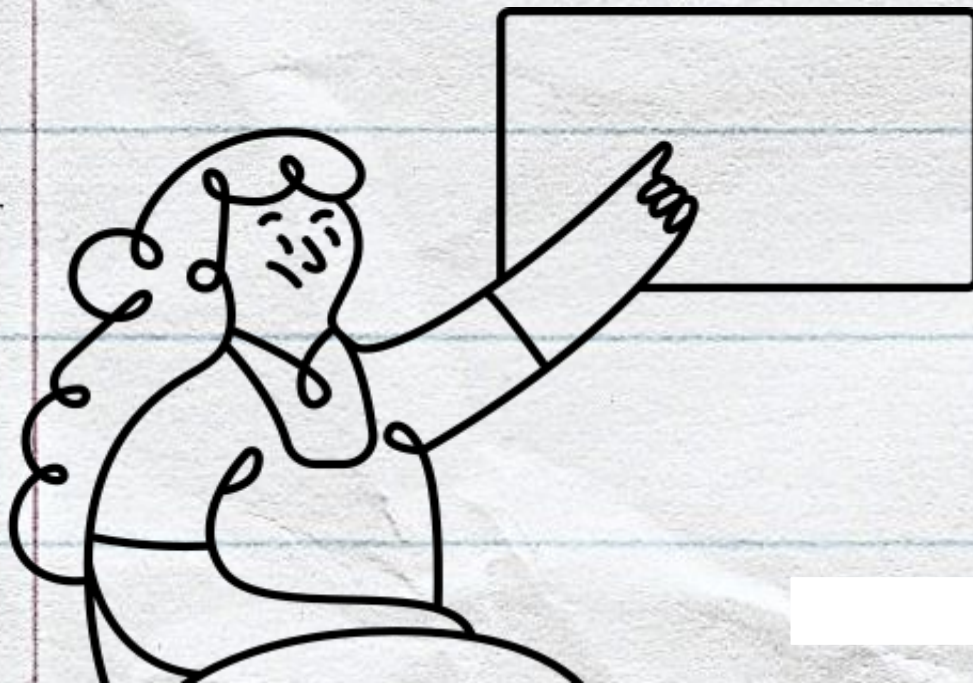
Mis amigos **están** en el cine.

# SER (to be) - Conjugation

Spanish	English
Yo <b>soy</b>	I am
Tú <b>eres</b>	You are
Él/Ella/Ud. <b>es</b>	He/She is, You are (formal)
Nosotros/as <b>somos</b>	We are
Vosotros/as <b>sois</b>	You are (plural, Spain)
Ellos/Ellas/Uds. <b>son</b>	They are, You are (plural)

 **Notice:**

- **Él, ella, and Ud.** share the same form (**es**).
- **Ellos, ellas, and Uds.** share the same form (**son**).



# When to Use SER?

- ◆ SER is used for permanent characteristics

The five main uses:

- 1 Descriptions (physical and personality)
- 2 Origins & Nationality
- 3 Professions
- 4 Time & Dates
- 5 Possession





## ◆ Descriptions

Used to describe **permanent or long-term characteristics** of people, objects, or things.

### 📌 Examples:

- Ella **es** alta. (*She is tall.*)
- Mi casa **es** grande. (*My house is big.*)
- Ellos **son** simpáticos. (*They are nice.*)
- El coche **es** rojo. (*The car is red.*)
- Juan y Pedro **son** hermanos. (*Juan and Pedro are brothers.*)

### 💡 TIP:

- If a characteristic **does not change**, use **SER**.
- Physical traits and personality traits use **SER**.



## • Ser for descriptions

If a ~~adoss~~ does not change, ~~esere~~ change.



**Ella es alta.**  
She is tall.



**Mi house es grande.**  
My house is big.



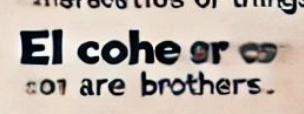
**Mi cosa son hermanos.**  
My things are brothers.



**Ellos son simpáticos.**  
They are nice.



**Ellos son simpáticos.**  
They are nice.



**El es rojo.**  
He is red.



**El coche son nots demoes.**  
The car is not a demo.



**Juan y Pedro**



**Son color negro.**  
They are black.



# Origin & Nationality

## ◆ SER for Origin & Nationality

Used to say **where someone is from** or their **nationality**.

### 📌 Examples:

- Soy de México. (*I am from Mexico.*)
- María **es** colombiana. (*María is Colombian.*)
- Ellos **son** de España. (*They are from Spain.*)
- Mi amigo **es** argentino. (*My friend is Argentinian.*)
- ¿De dónde **eres** tú? (*Where are you from?*)

### 💡 TIP:

- **SER** is used with "de" when talking about origin.

**Orjin & Ser**  
for Origin & Nationality

**Soy de México.** (I am from Mexico.)  
- Soy de México.  
- María es colombiana.  
- Ellos son de España.  
- Mi amigo es argentino.  
- ¿De dónde eres tú?

**Ella son de Colafino.**  
- Ella son de Colafino.  
- Ella son de España.  
- Mi amigo es argentino.  
- ¿De dónde eres tú?

**Ellos son de España.**  
- Ellos son de España.  
- Mi amigo es argentino.  
- ¿De dónde eres tú?

**Example sentences**

De dónde eres tú? / ¿De dónde eres from?

Where are you from?



# Professions

## ◆ SER for Professions

Used to describe what someone **does for a living**.

### 📌 Examples:

- Mi madre **es** doctora. (*My mother is a doctor.*)
- Ellos **son** profesores. (*They are teachers.*)
- Tú **eres** ingeniero. (*You are an engineer.*)
- Mi abuelo **es** escritor. (*My grandfather is a writer.*)

### 💡 TIP:

- In Spanish, we **do not** use “un/una” (a/an) before professions:

✓ **Ella es** doctora. (*She is a doctor.*)

✗ **Ella es una** doctora. (*Incorrect in Spanish!*)

**SER**  
for professions

● **Mi madre es doctora.**  
○ In Spanish, we say what someone does for a living.

● **Es profesora.**  
○ Ella es profesora.  
○ They are teachers.

● **Mi abuelo es ingeniero.**  
○ They do a living.

● **Tú eres ingeniero.**  
○ Tú eres ingeniero.

● **Mi abuelo es escritor.**  
○ Mi abuelo es escritor.



# Time & Dates

- ◆ SER for Time & Dates

Used to tell the time and say the date.

- 📌 Examples:

- Hoy es lunes. (*Today is Monday.*)
- Son las cinco. (*It is five o'clock.*)
- Mi cumpleaños es en abril. (*My birthday is in April.*)
- Es la una y media. (*It is one-thirty.*)

- 💡 TIP:

- Use "Es la" for 1:00 (*Es la una.*)
- Use "Son las" for other hours (*Son las tres.*)

**Time & Dates** ser  
**Time & Dates**  
**for time & dates**

**Ser**  
Hoy es lunes.  
to tell the time  
& dates.

Hoy es      Son las cinco.      Son las cinco.

**2** → **3** → **Sen** — **Es la una**  
(es la y media)  
Use      Es la.      Mi cumpleaños      Mi curthdaye  
es nuda.      y media.      es en abril.      una y media.



# ◆ SER for Possession

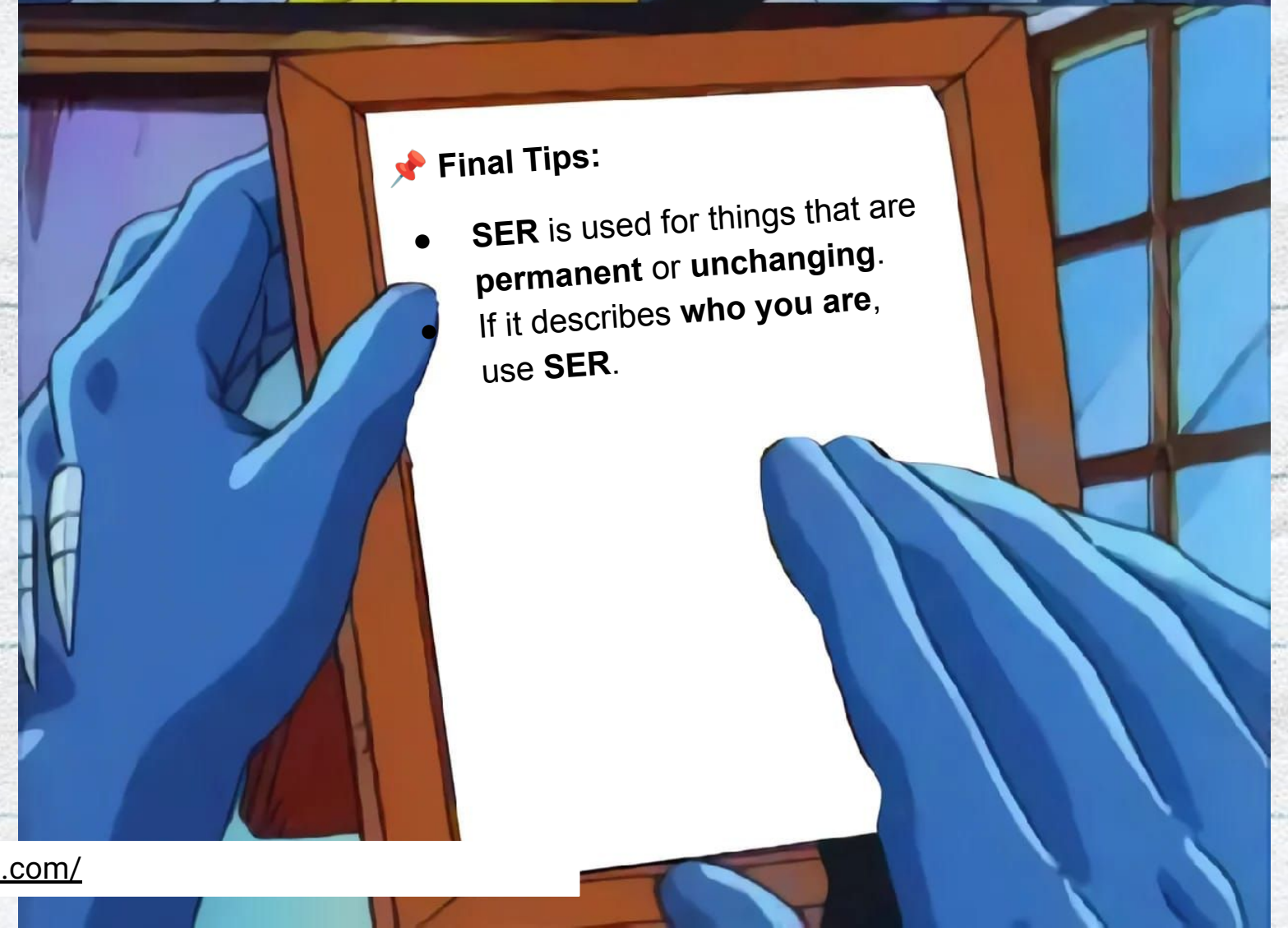
Used to show **who owns something**.

## 📌 Examples:

- El libro **es** de María. (*The book is María's.*)
- Esta casa **es** de mis padres. (*This house belongs to my parents.*)
- ¿De quién **es** este teléfono? (*Whose phone is this?*)
- La mochila **es** de Juan. (*The backpack is Juan's.*)

## 💡 TIP:

- **SER + de** is used to express **possession**.



## 📌 Final Tips:

- **SER** is used for things that are **permanent** or **unchanging**.  
If it describes **who you are**, use **SER**.



# Compare the Meaning

- ◆ How does the meaning change?

📌 Compare these two questions:

¿Cómo es el perro? 🐕 → (What is the dog like?)

¿Cómo está el perro? 🐕 → (How is the dog?)

Example answers:

- ¿Cómo es el perro? → Es grande, fuerte y muy cariñoso.  
(Permanent characteristics)
- ¿Cómo está el perro? → Está sucio y cansado porque jugó en el parque. (Temporary state)

📌 More comparisons:

¿Cómo es la comida? 🍲 → (What is the food like?)

¿Cómo está la comida? 🍲 → (How is the food?)

- ¿Cómo es la comida? → Es saludable y deliciosa.
- ¿Cómo está la comida? → Está fría.

💡 TIP:

- SER → Characteristics, identity, permanent traits.
- ESTAR → Temporary conditions, emotions, or locations.



# Vocabulary for SER & ESTAR

## ◆ Adjectives for SER (Characteristics & Identity)

(Use SER when describing permanent traits)

- **Alto/a** → Tall
- **Bajo/a** → Short
- **Inteligente** → Intelligent
- **Amable** → Kind
- **Guapo/a** → Handsome
- **Feo/a** → Ugly
- **Joven** → Young
- **Viejo/a** → Old
- **Delgado/a** → Thin
- **Gordo/a** → Fat

## 📌 Examples with SER:

- Mi madre **es** alta y amable. (*My mother is tall and kind.*)
- Pedro **es** muy inteligente. (*Pedro is very intelligent.*)
- Ellos **son** jóvenes. (*They are young.*)

## ◆ Adjectives for ESTAR (Temporary States & Conditions)

(Use ESTAR when describing temporary conditions or emotions)


- **Cansado/a** → Tired
- **Enfermo/a** → Sick
- **Contento/a** → Happy
- **Feliz** → Happy
- **Enojado/a** → Angry
- **Triste** → Sad
- **Aburrido/a** → Bored
- **Preocupado/a** → Worried
- **Sorprendido/a** → Surprised
- **Relajado/a** → Relaxed

## 📌 Examples with ESTAR:

- Hoy **estoy** cansado. (*Today I am tired.*)
- Mi amigo **está** enfermo. (*My friend is sick.*)
- Nosotros **estamos** preocupados. (*We are worried.*)



# Choose the Correct Verb

 **Instruction (in English):** Fill in the blanks with the correct form of **SER** or **ESTAR**.

 **Exercise 1: Complete the sentences**

1. Mi abuela \_\_\_\_ muy amable y cariñosa. (*kind and loving*)
2. Hoy \_\_\_\_ cansado después de trabajar todo el día. (*tired*)
3. Mis padres \_\_\_\_ en el supermercado. (*location*)
4. El agua \_\_\_\_ caliente. (*temporary state*)
5. Bogotá \_\_\_\_ la capital de Colombia. (*fact*)
6. La tienda \_\_\_\_ cerrada ahora. (*temporary state*)
7. ¿Por qué tú \_\_\_\_ tan preocupado? (*emotion*)
8. Ellos \_\_\_\_ de Argentina. (*nationality*)
9. Este café \_\_\_\_ muy sabroso. (*personal opinion on taste*)
10. ¿Dónde \_\_\_\_ la estación de tren? (*location*)





# Choose the Right Question

- ◆ Which question is correct?

## 📌 Exercise 3: Choose between SER or ESTAR

1. ¿Cómo es la profesora? (*What is the teacher like?*)
2. ¿Cómo está la profesora? (*How is the teacher?*)

## 💡 Possible answers:

1. Es muy amable y simpática. (*She is very kind and nice.*)
2. Está cansada porque trabajó mucho hoy. (*She is tired because she worked a lot today.*)

## 📌 More questions:

- ¿Cómo es el café? → (*Describe its taste and quality.*)
- ¿Cómo está el café? → (*Describe its temperature or freshness.*)
- ¿Dónde es la reunión? → (*Where does the event take place?*)
- ¿Dónde está la oficina? → (*Where is the office located?*)



# Homework Assignment – SER & ESTAR in Real-Life Scenarios

## 🎯 Objective:

Practice using **SER** and **ESTAR** by creating **five questions** and **five answers** that include:

- **Adjectives** (e.g., feliz, guapo, cansado, simpático)
- **Verbs of location** (e.g., estar en, ubicarse en, encontrarse en)



## ✍️ Task:

Write **five questions** using **SER** or **ESTAR**, and provide **five answers** that match.

## 💡 Example Questions & Answers:

1) ¿Cómo es tu mejor amigo?

✓ Mi mejor amigo **es** muy inteligente y amable.

2) ¿Dónde está el cine más cercano?

✓ El cine **está** en el centro comercial.

3) ¿Cómo está tu hermana hoy?

✓ Hoy **está** un poco cansada porque tuvo un examen.

4) ¿Cómo es tu ciudad?

✓ Mi ciudad **es** grande y moderna.

5) ¿Dónde está la playa más bonita?

✓ La playa más bonita **está** en la costa norte del país.

